

Par Catherine Prungnaud
auteur du blog : mainsdanslaterre.com

apprendre à sculpter les petits visages



mainsdanslaterre

introduction

Sculpter un petit visage est un véritable challenge, mais c'est aussi un passage obligé si vous souhaitez créer des sculptures avec un supplément d'âme.

Rien de plus magique que de voir apparaître un visage dans quelques centimètres l'argile avec toutes les émotions associées, malgré le nombre d'années je ne m'en lasse jamais.

A la fin de ce livre, vos sculptures auront pris une autre dimension.

Les différences entre un visage taille humaine et un petit visage :

Lorsque vous modelez un petit visage, vous devez intégrer que vous ne ferez pas autant de détails que sur un modèle à taille humaine.

Ce qui est important c'est d'aller à l'essentiel tout en restant dans les bonnes proportions, car tout comme le corps humain le visage répond à des règles précises. C'est un peu comme si vous regardiez une personne de loin, vous la reconnaissez, mais vous ne pouvez pas détailler tout son visage, gardez cette réflexion en tête pendant votre modelage.

Dans ce livre vous allez accéder à deux tailles de têtes, la première mesure environ 5cm et la deuxième 3cm, vous remarquerez qu'il y a déjà beaucoup de différences entre elles, ce qui est possible sur 5cm ne l'est plus à 3cm.

Vous allez apprendre à poser toutes les parties du visage au bon endroit et au bon moment en utilisant les différents états de séchage de l'argile, par exemple il est inutile de vouloir modeler l'iris d'un œil dans une terre trop molle, c'est en respectant le protocole que je vous partage ici que vous réussirez enfin vos petits visages.

Vous pouvez utiliser de l'argile à cuire ou de l'argile sans cuisson, dans ce cas soyez un peu plus attentif, car elle sèche beaucoup plus vite à cause de la résine qu'elle contient.

comment choisir votre terre ?

Lorsque vous avez l'idée d'un projet, le choix de la terre va être déterminant dans le résultat final, une terre très chamottée apportera un côté plus « rustique » tandis qu'une terre lisse aura un rendu plus raffiné.

Dans la réalisation d'un petit visage, prenez plutôt une terre lisse ou avec une chamotte très fine, car les petits grains de celle-ci pourraient venir se placer de façon disgracieuse sur le nez, les yeux et vous gêner dans votre modelage.

les outils

En plus de vos outils de base, vous devez en rajouter quelques-uns qui vont vous permettre d'aller là où vos doigts sont trop gros.

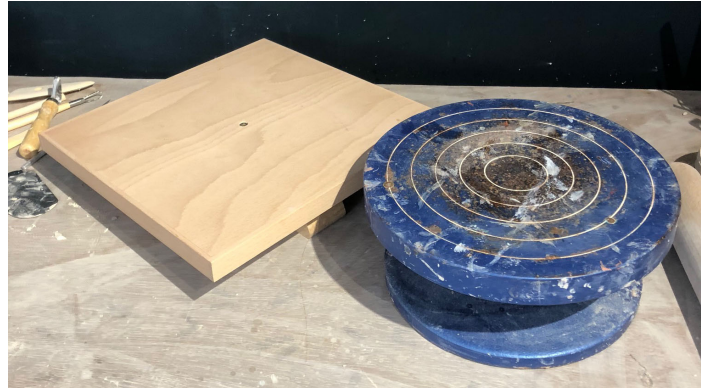
- un mini-couteau plat et courbe
- des outils de dentiste (si possible)
- des pics en bois et métal
- des mini-ébauchoirs
- un petit pinceau usé (très important)
- un presse-ail (pour faire des petits cheveux)



mais aussi :

- **une tournette**

elle est indispensable en modelage, car vous travaillez en trois dimensions, validez que vos visages sont toujours justes de tous les côtés.



- **une planche en bois brut**

Vous devez toujours travailler **sur du bois brut**, car il absorbe l'humidité de la terre et permet de décoller facilement votre œuvre du support.

- **un petit tasseau**

Ce simple morceau de bois, permet de **rectifier les formes d'une tête avec de petits tapotements**.

- **des chiffons et morceaux de mousse**

Toujours utiles à l'atelier pour éviter que votre argile se déforme en contact avec une surface dure.



- **des couteaux et un mini-couteau**

Idéals pour finaliser les détails et parfaits pour rectifier l'ovale d'un visage.

- **des gradines bois et métal**

Peut-être très utiles lors de la formation de la tête pour lisser les formes de bases, ses stries s'effacent très facilement avec une éponge.



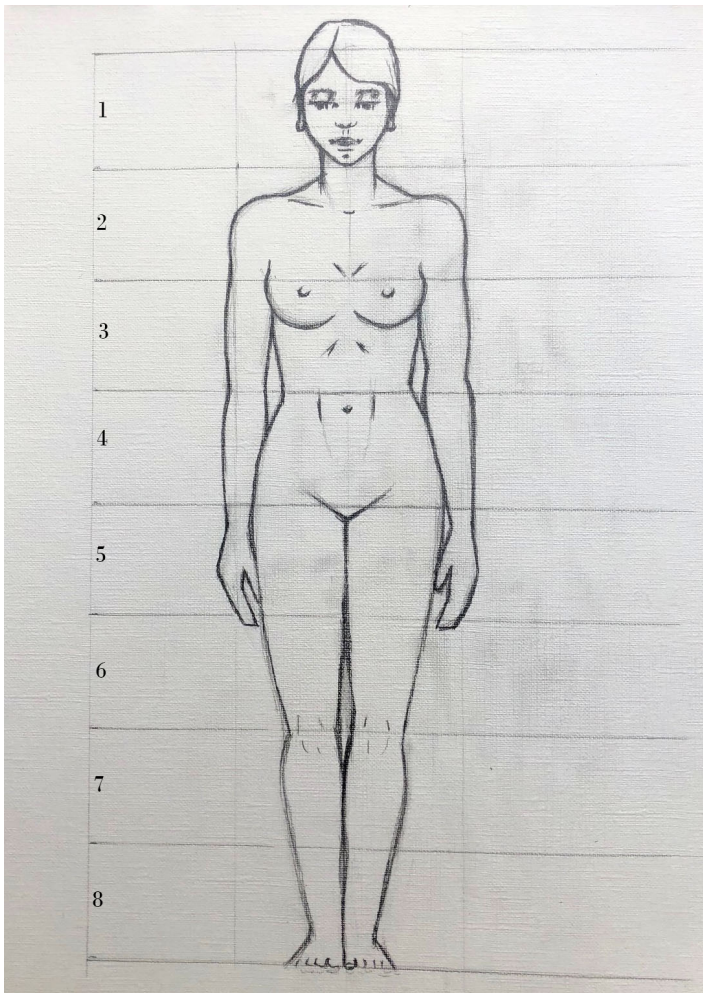


- des ébauchoirs

Il en existe de différentes formes et tailles, ils servent principalement à modeler et corriger les formes votre sculpture.

- des mirettes

Cet outil a beaucoup d'utilisations en modelage, il existe dans de nombreuses tailles, de la plus petite qui mesure quelques millimètres à la plus grande qui sert à évider votre pièce. Suivant la forme de son fil, rond ou coupant, elle enlève plus ou moins de terre.



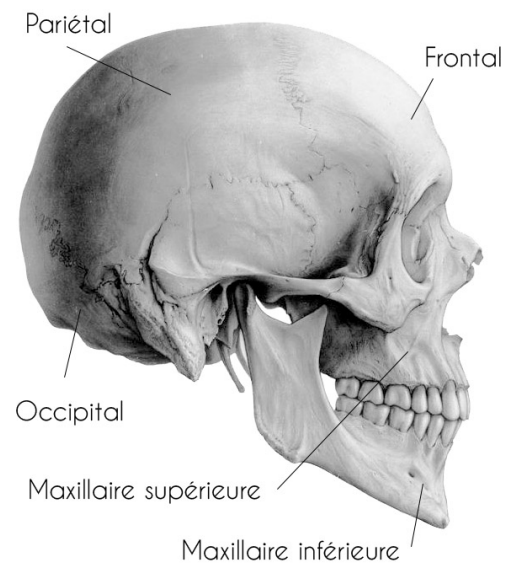
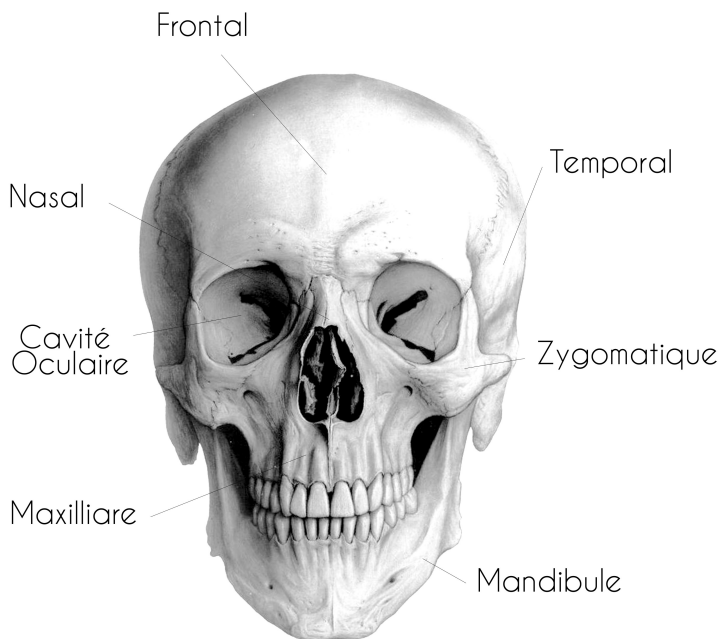
Vous pouvez prendre ce qui suit comme des exercices pour vous entraîner, mais si votre tête est destinée à une sculpture, façonnez là en tout premier, **elle va vous servir de gabarit pour la suite du corps.**

Voici ci-contre, un dessin qui peut vous guider dans les proportions, notez qu'un corps humain comprend environ 8 têtes, posture debout.

Donc, avec un diamètre de 5 cm votre sculpture mesurera 40 cm et pour une tête de 3 cm elle sera d'une hauteur debout de 24 cm, ces dimensions approximatives vont vous aider dans le montage de votre corps.

les proportions du visage

Vous devez commencer par façonner la forme de base du crâne humain, qui correspond à des proportions particulières, regardez les images ci-contre et imprégnez-vous de leurs caractéristiques.



Même si vous n'êtes pas dans un cours d'anatomie très académique, vous ne devez pas être dans l'approximation, chaque relief, chaque creux ont du sens.

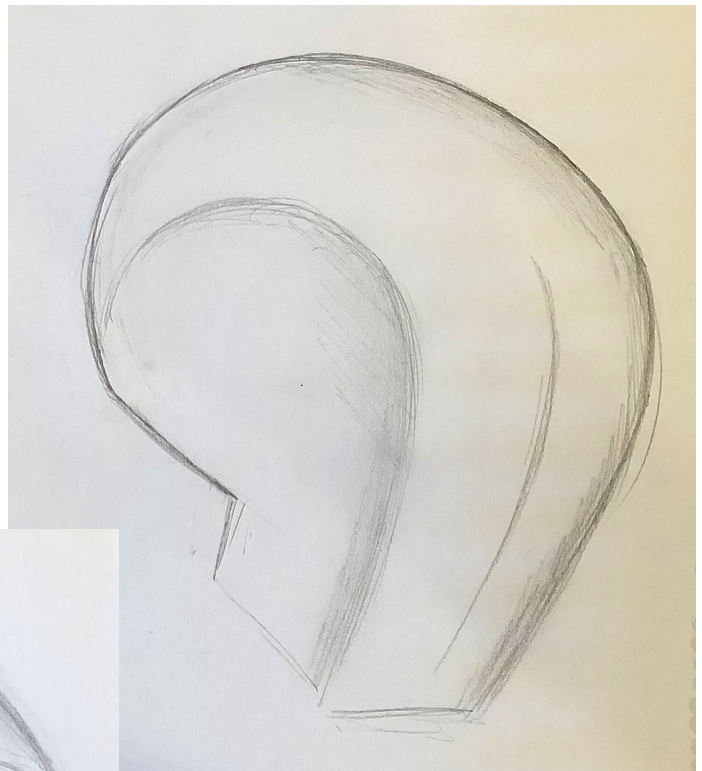
En observant ce crâne de face et de profil, vous pouvez déjà remarquer ;

- l'emplacement de la **cavité oculaire**, pourquoi il est si important de la faire assez profonde pour ne pas avoir des yeux globuleux,
- l'**os nasal** à partir duquel va venir se placer le relief du nez,

- le renflement important des **zygomatiques**, les os des pommettes,
- le **creux temporal**, qui donne sa forme structurée au crâne,
- le large **os frontal**, trop souvent tronqué dans les sculptures des débutants,
- la partie **maxillaire**, sa puissance marque la personnalité du visage,
- la **mandibule**, plus ou moins carré suivant si c'est un sujet féminin ou masculin.

Notez que le profil est plongeant, c'est là où viendra se nicher le cou par la suite.

Pour vous aider dans vos premières étapes, voici deux dessins schématisés des formes que vous devez façonner pour commencer. Le nez est là à titre indicatif, vous le placerez par la suite.



Visage 5 cm

Entrons dans le vif du sujet, prenez une boule d'argile d'environ 5cm de diamètre, en restant bien connecté aux différents dessins fournis plus haut.



A cette taille vous n'êtes pas obligé de vider votre tête, si vous prenez cette option, travaillez bien votre argile pour ne pas y enfermer d'éventuelles bulles d'air.

De face, la forme de la tête est arrondie sur le haut et pointue vers le bas





et de profil elle suit son côté plongeant. La tige de métal représente l'emplacement du cou.



Même si vous êtes dans des petites tailles vous devez quand même respecter les bonnes proportions afin de réussir votre visage.

En tenant compte du schéma tracé ci-contre, commencez à marquer les emplacements des parties du visage.

Sur la face, tracez une ligne qui coupe le crâne en deux, elle symbolise l'emplacement de la cavité oculaire, notez que dans sa partie inférieure, vont venir se placer, le nez, la bouche, le menton.



Les bonnes proportions



Prenez une mini mirette et enlevez doucement de l'argile pour créer la cavité oculaire, vous pouvez voir qu'une arête se forme, utilisez vos pouces pour la fondre de chaque côté.



Avec un petit ébauchoir, marquez l'emplacement du creux nasal, là où viendra se mettre le volume du nez.



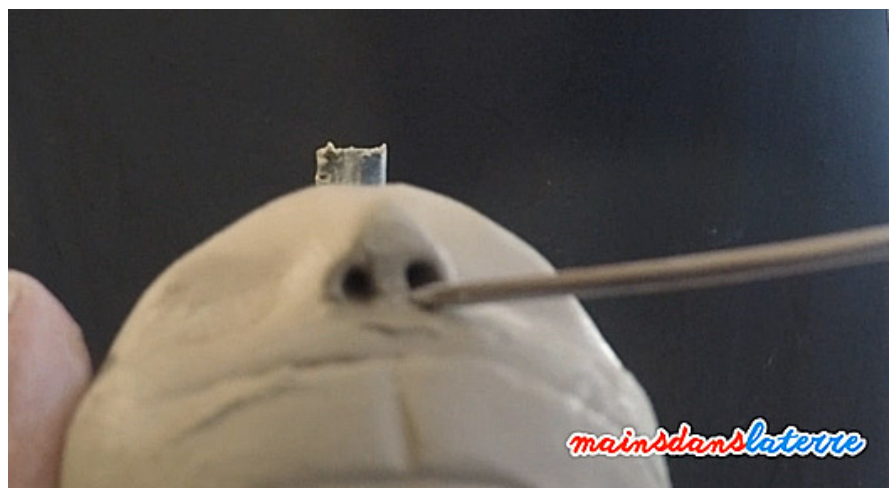
Prenez une petite boule d'argile et collez-la à l'emplacement du nez, bien au centre, puis avec le petit pinceau utilisé et vos doigts formez les arêtes.





Avec votre mirette, affinez encore le haut et les côtés du nez, n'oubliez pas de valider aussi que le profil est juste.

Servez-vous du pic pour marquer les narines, tirez légèrement sur les côtés pour faire ressortir les ailes du nez.





Il est temps de passer au volume de la bouche, placez deux petits boudins de chaque côté de la marque tracée initialement.

Pour l'instant l'argile est trop molle pour modeler les lèvres en détail, il s'agit juste de d'ajouter les volumes.

Retenez que la bouche n'est pas seulement constituée des lèvres, mais aussi de tous les muscles autour qui lui donne ses expressions et sa mobilité.



Afin d'éliminer un menton fuyant, ajoutez une petite boule juste sous la bouche et fondez-là avec votre pinceau.

Avant de modeler les yeux vous devez préparer leurs emplacements en ajoutant le bombé de l'arcade sourcilière,



c'est ce volume qui va donner de la profondeur au regard. Placez deux petites boules d'argile dans le haut du creux de la cavité oculaire.

Ajoutez le cou, formez un boudin de terre et placez-le bien au centre, vérifiez de tous les côtés, dessus, dessous, profil et face.



Pour placer les yeux au bon endroit, tracez une ligne qui part des coins de la bouche jusqu'au centre de la pupille.

Une fois que vous avez votre emplacement, prenez deux petites boules identiques et fondez-les au centre de la cavité, juste à la base de l'arcade sourcilière.



Pour créer des **yeux fermés**, il suffit de tracer une ouverture, deux tiers vers le haut, elle symbolise les paupières supérieures et inférieures lorsque les yeux sont clos.

Sculptez l'autre œil de la même façon, soyez vigilant sur la symétrie, car le moindre écart va changer le regard. Tracez les sourcils juste pour marquer leur emplacement.



Pour les **yeux ouverts**, les premières étapes sont les mêmes, une fois que vos volumes oculaires sont en place, prenez votre pic et faites trois trous sur chaque œil, ils démarquent les coins internes, externes et les centres et vont vous servir de guides pour façonner l'œil, n'oubliez pas que vous modelez dans des espaces de quelques millimètres, vous êtes dans le domaine de l'illusion et les codes de la sculpture changent.

Avec votre petit couteau plat, rejoignez les points ce qui permet de former l'œil.



A ce stade, continuez de façonner l'intérieur en créant la pupille.



Si le volume de l'arcade sourcilière n'est pas assez proéminent, ajoutez encore un peu de matière et creusez la paupière pour créer du contraste. A cette taille le moindre millimètre compte.



Vous êtes en trois dimensions, la justesse d'un profil fait aussi partie de l'expression d'un visage, prenez soin de le modeler précisément, pour cela servez-vous de vos mini-outils, qui vont remplacer vos doigts.

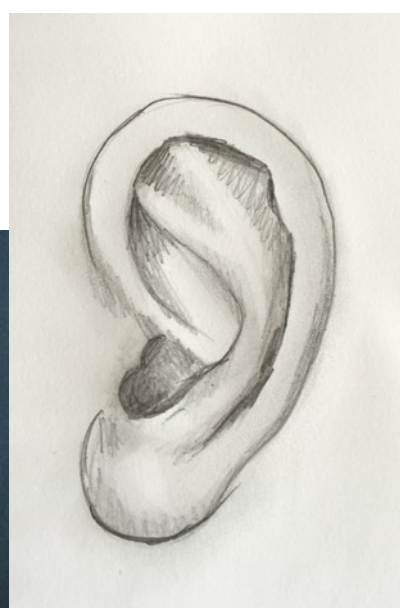


Pour le modelage des oreilles, formez deux petites olives qui représentent leurs volumes, l'emplacement se situe entre le bas de la mâchoire et le niveau des yeux.



Placez-les de façon symétrique de tous les côtés. Vérifiez sur le dessous, de derrière et de face, qu'elles soient bien alignées, pour cela vous pouvez tracer un trait qui va d'un côté à l'autre de la tête.

Voici un dessin qui va vous aider, évidemment, à cette taille vous ne pourrez pas reproduire tous les détails, mais vous en approcher pour faire illusion.



Pour la coiffure, ajoutez de la matière pour créer le volume des cheveux, il sera différent suivant le style choisi.



Vous pouvez tracer, quelques lignes pour vous guider, les cheveux suivent des mouvements, tenez-en compte dans le placement des volumes, puis avec un pic, modelez les mèches.

Vous devez comprendre que les cheveux se travaillent avec soin pour obtenir un rendu réaliste, bien sûr vous ne pourrez pas faire des cheveux aussi précis que sur une tête à taille réelle.

Afin de donner l'illusion des mèches, prenez un presse-ail et placez les filaments de terre en suivant le mouvement de la coiffure.



Prenez soin de bien coller vos filaments afin d'éviter qu'il se décollent au séchage.



Vous pouvez imaginer toutes sortes de coiffure en suivant cette méthode.



Les étapes qui vont suivre sont consacrées aux finitions, l'argile est un peu plus dure et les détails sont plus faciles à travailler.

Vous pouvez affiner le nez en vous servant du mini-couteau côté courbe, mais aussi marquer de façon plus précise tous les petits détails du visage, comme ici, retracer les narines.





Les sourcils participent pour beaucoup à l'expression du regard, dessinez-les avec précision, l'avantage de modeler un petit visage vous permet de le retourner dans tous les sens pour valider sa justesse et sa symétrie.



Le regard est la partie la plus importante, c'est un peu comme si toute la personnalité de votre œuvre était concentrée à cet endroit, continuez de le sculpter en créant la

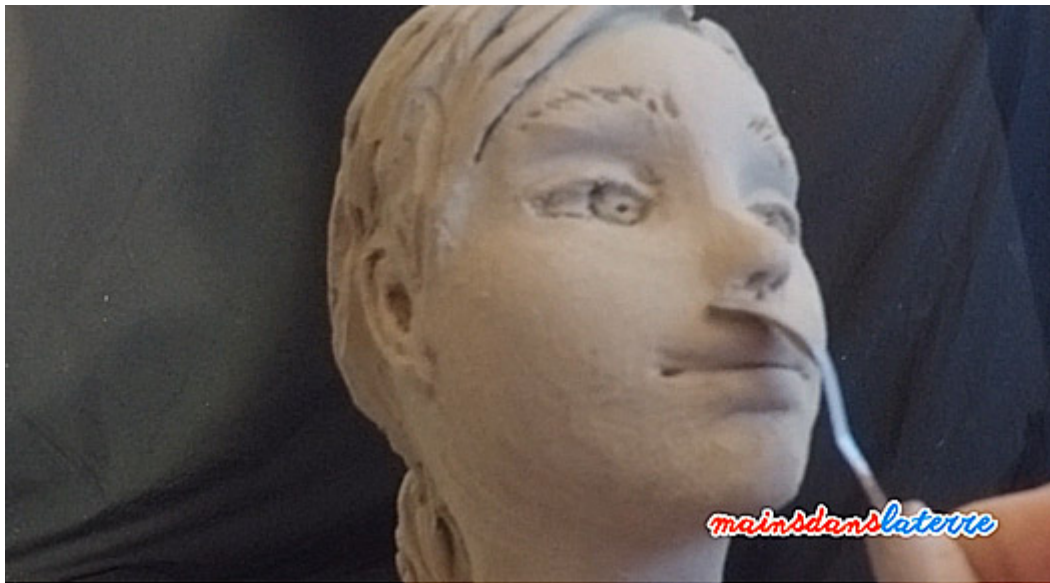
paupière supérieure, ce qui va accentuer un peu le volume de l'arcade sourcilière.



Dans cet exemple, le regard est de côté, à vous de choisir son orientation.



Il vous suffit de mettre un petit point pour créer la pupille, attention, il est important qu'il soit identique sur les deux yeux. Remarquez que plus vous creusez la pupille, plus les yeux paraissent foncés.



Encore quelques retouches, prenez une petite éponge pour lisser toutes les traces faites pendant corrections.





Vous pouvez aussi utiliser votre petit pinceau usé pour lisser les parties plus fines.

En respectant les étapes ci-dessus, vous pouvez modeler tous les visages que vous souhaitez et donner une véritable identité à votre sculpture.



Visage 3 cm



Toujours en vous inspirant des dessins du crâne, vous allez commencer en façonnant directement sa forme en tenant compte de l'emplacement du cou.



Plantez la tête sur un pic, et tracez les bonnes proportions, partagez la forme en deux, c'est l'emplacement de la cavité oculaire, puis encore en deux en dessous de la ligne, vous obtenez la marque du nez et de la bouche, cette bonne habitude vous permet de ne pas avoir un front trop petit.

Formez une sorte de petit tube et placez-le dans le creux créé en amont, en suivant ce processus, vous obtenez tout de suite une base juste.



Marquez l'emplacement des cavités oculaires, c'est là où vont venir se nicher les volumes des orbites.



Avec une mini mirette, creusez les cavités oculaires, faites-les assez profondes ce qui évitera d'avoir des yeux globuleux par la suite.

Ensuite, prenez votre petit pinceau et fondez l'arrête sur les bords.



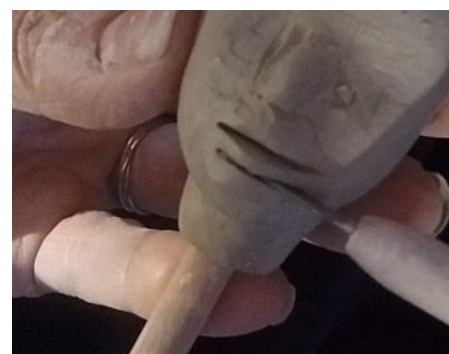


Pour créer le nez, creusez l'emplacement de la cavité nasal et placez son volume, puis affinez la base et les arêtes.

Vous modelez sur quelques millimètres, prenez tout votre temps, si l'argile est trop humide attendez un peu qu'elle durcisse.

La bouche ne comprend pas seulement les lèvres, mais tous les petits muscles qui permettent sa mobilité, bien sûr, il ne s'agit pas de les représenter à cette taille-là, mais il est important de marquer leurs volumes.

Placez une boule d'argile bien centrée sous le nez, et étalez ses bords jusqu'à la faire fondre dans la matière.



Vous allez créer deux fentes, la première va former la lèvre supérieure et l'autre celle inférieure ainsi que le menton.



Diminuez et affinez les lèvres et façonnez le menton pour avoir un profil harmonieux.

Pour être sûr d'être dans une belle symétrie, n'hésitez pas à changer la position de votre modelage, c'est facile avec cette dimension.



Ajustez le profil en ajoutant de la matière au niveau du menton si nécessaire.

Le pinceau est vraiment utile pour aller là où vos doigts sont trop gros, lissez régulièrement vos corrections.



Les yeux ont un environnement bien précis, même si à cette dimension il est simplifié, vous devez quand même créer certains volumes comme l'arcade sourcilière.

Collez une mini boule d'argile sur la partie supérieure de la cavité oculaire, vous obtenez un petit renflement.



A cette taille-là, les yeux sont représentés par un trait horizontal placé au centre, juste sous le relief de l'arcade sourcilière. Pour des yeux ouverts, ajoutez un point central.

Marquez les sourcils et laissez votre terre durcir un peu, ce sera plus simple pour vos finitions.



Pour créer les cheveux, montez le volume de la coiffure choisie en ajoutant de la matière puis tracez quelques traits pour marquer le mouvement



Vous pouvez aussi vous servir d'un presse-ail pour modeler vos cheveux.





Profitez des différents états de séchage de l'argile pour rectifier vos formes tout en finesse.





Pour un séchage optimum, laissez votre sculpture quelques jours sous plastique, le temps que l'argile se mette tranquillement en place, puis laissez-là à l'air libre. Le temps de séchage dépend de l'épaisseur et de la grandeur de votre œuvre.

Une fois que votre terre est complètement sèche, vous pouvez affiner et corriger encore votre visage avec un ponçage tout en douceur, prenez soit une éponge grattante, soit du papier de verre très fin surtout si vous avez utilisé de l'argile sans cuisson.



Si vous souhaitez un véritable cours avec une formation plus complète en vidéos, cliquez ici pour la découvrir >>> [Apprendre à sculpter les petits visages](#)



[Cliquez ici](#) pour Découvrir toutes les formations proposées sur le blog



Ce livre numérique a été créé par Catherine Prunnaud

Conformément à l'article L.122-4 du Code de la Propriété Intellectuelle, toute reproduction intégrale ou partielle du présent Guide juridique, quelque soit son format (livre numérique, audio ou vidéo), faite sans le consentement de l'auteur est interdite. Il en est de même pour la traduction, l'adaptation ou la transformation, l'arrangement ou la reproduction par un procédé quelconque.

Ce guide est réservé exclusivement à un usage privé. Il ne peut être revendu sans l'accord de l'auteur.

